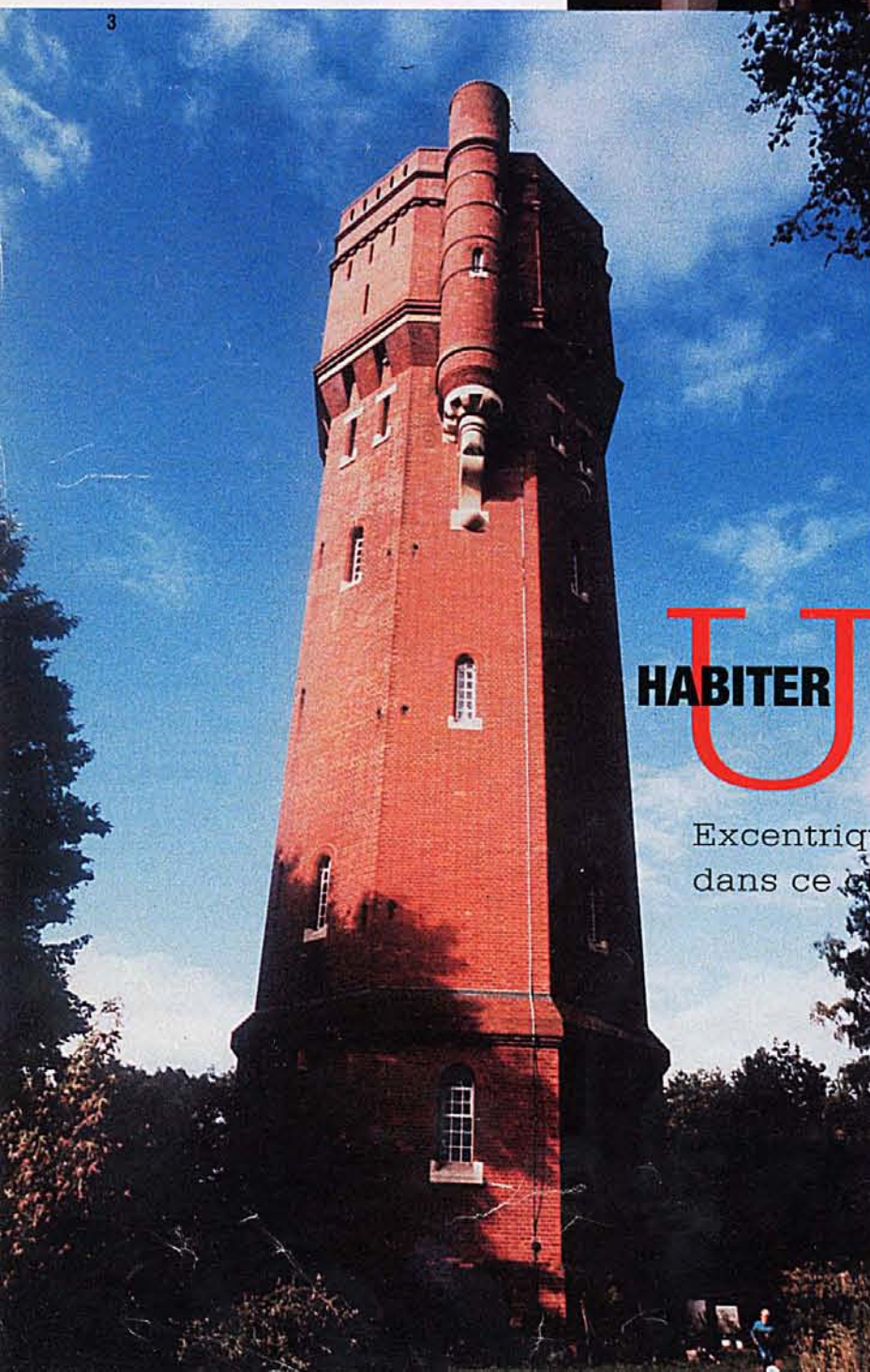
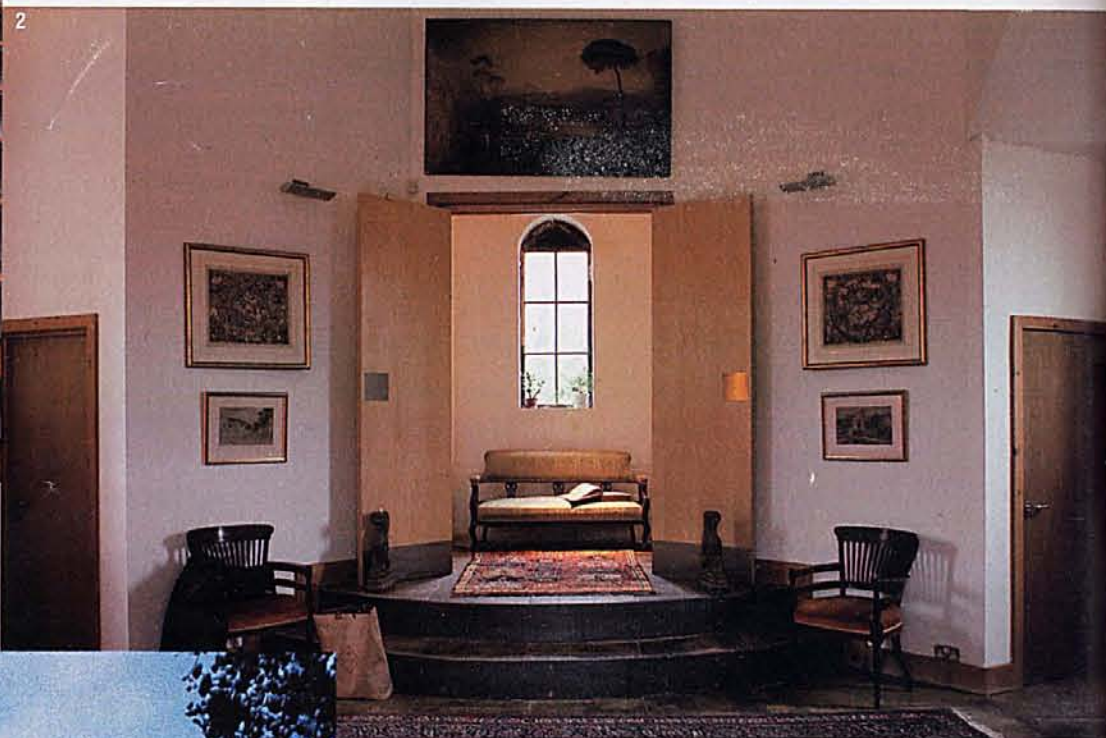




1. Portrait dans l'escalier d'Elsbeth et Tom.  
2. Au rez-de-chaussée, les ouvertures étroites laissent néanmoins passer la lumière. Collection de tableaux du XIX<sup>e</sup>.



3. Ce château d'eau, construit en 1898, domine la région de Gadalming, dans le Surrey, au sud de l'Angleterre.  
4. Tom, pensif, fait le guet.  
5. La règle graduée témoigne de la fonction première de la tour.  
6. La photo a été prise pendant les travaux. La tour a été littéralement éventrée. Seuls la coupole en zinc et le niveau d'eau ont été conservés.



7. L'heure de la lecture, pour Tom, allongé sur le canapé recouvert d'un tissu en lin (D. Kieffer); derrière lui, l'escalier en colimaçon conduit au sommet de la tour.  
8. Portrait d'Elsbeth dans l'escalier.  
9. Dans la cuisine, le thé se prépare.



10. Photo en noir et blanc prise pendant les travaux.  
11. Pour faire une pause sur chaque palier sont disposées des chaises qui accentuent l'atmosphère particulière de la tour. Comme une meurtrière, une ouverture permet une extension de chaque pièce.

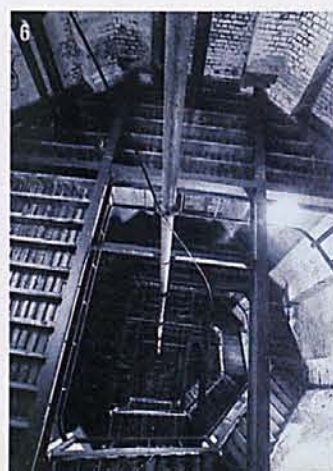
# HABITER Un château d'eau

Excentrique comme tout Anglais, Elspeth Beard, dans ce château d'eau du XIX<sup>e</sup>. Cent trente-huit

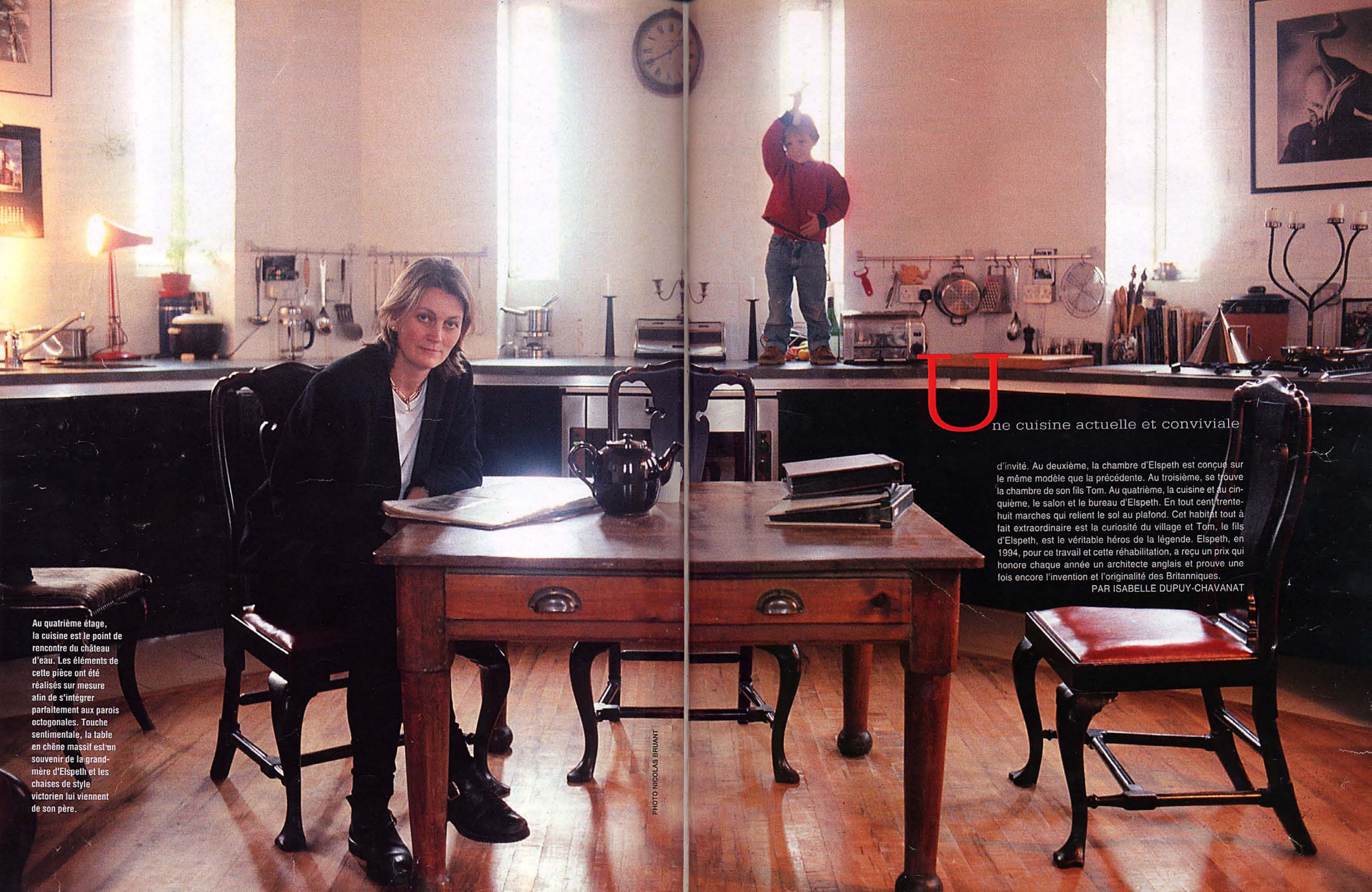
architecte de formation, n'a pas hésité à installer ses pénates marches desservent quatre étages dont chacun ne dispose que d'une pièce.

Elspeth Beard, architecte, s'est spécialisée depuis quelques années dans la réhabilitation des endroits publics pour les adapter chez les particuliers. Lorsque, il y a six ans, Elspeth chercha un endroit insolite pour y vivre avec son fils, elle tomba, à quelques kilomètres de Londres, sous le charme de ce fabuleux château d'eau. Malgré les réticences de son entourage, elle commença à élaborer un certain nombre de plans et aménagea ce qui paraissait inaménageable. Au rez-de-chaussée, la pièce de réception, majestueuse, laisse apparaître la naissance de l'escalier. Véritable colonne vertébrale du bâtiment, il dessert au premier étage la chambre

Suite p. 122



PHOTOS NICOLAS BRIUANT



Au quatrième étage, la cuisine est le point de rencontre du château d'eau. Les éléments de cette pièce ont été réalisés sur mesure afin de s'intégrer parfaitement aux parois octogonales. Touche sentimentale, la table en chêne massif est un souvenir de la grand-mère d'Elspeth et les chaises de style victorien lui viennent de son père.

PHOTO NICOLAS BRUANT

## U ne cuisine actuelle et conviviale

d'invité. Au deuxième, la chambre d'Elspeth est conçue sur le même modèle que la précédente. Au troisième, se trouve la chambre de son fils Tom. Au quatrième, la cuisine et au cinquième, le salon et le bureau d'Elspeth. En tout cent-trente-huit marches qui relient le sol au plafond. Cet habitat tout à fait extraordinaire est la curiosité du village et Tom, le fils d'Elspeth, est le véritable héros de la légende. Elspeth, en 1994, pour ce travail et cette réhabilitation, a reçu un prix qui honore chaque année un architecte anglais et prouve une fois encore l'invention et l'originalité des Britanniques.

PAR ISABELLE DUPUY-CHAVANAT



**A**u deuxième étage de la tour, la chambre et la salle de bains

Double fonction pour cet étage, où Elspeth a installé sa chambre et sa salle de bains. Sous la mezzanine desservie par une passerelle, la baignoire ancienne domine la situation. Situé sous la salle de bains, le lit trône au milieu de la pièce. Drap de lin blanc (Catherine Memmi), tissu (L'Autre Jour).

PHOTO NICOLAS BRUANT